

PEGA-MSB1 BIP Aktualisierung Remote Camera und CLIE Viewer

Klicken Sie auf das Link um das entsprechende Handbuch zu sehen.

[Wichtige Hinweise](#)

[Remote Camera Version 1.0](#)

[CLIE Viewer \(BIP Functions\)
Version 1.0](#)

Wichtige Hinweise

Warenzeichen

Sony, "Memory Stick", Jog Dial, Cyber-shot sind Warenzeichen der Sony Corporation.

Palm OS, Graffiti und HotSync sind eingetragene Warenzeichen von Palm, Inc. und deren Tochtergesellschaften. Palm, Palm Powered, Palm Desktop, das Palm-Logo, das Palm Powered-Logo, das HotSync-Logo und das Palm OS5-Logo sind Warenzeichen von Palm, Inc. und deren Tochtergesellschaften.

Dieses Produkt enthält lizenzierte Schriftarten, die Eigentum von TypeBank Co., Ltd. sind.

Die Softwarebibliothek, die im CLIE Handheld zur Verfügung steht, basiert teilweise auf der Entwicklung der Independent JPEG Group.

Bluetooth ist ein Warenzeichen, das Eigentum des Inhabers ist und von Sony unter Lizenz verwendet wird.

Alle anderen Warenzeichen sind Eigentum der jeweiligen Inhaber.

Mitgelieferte Software

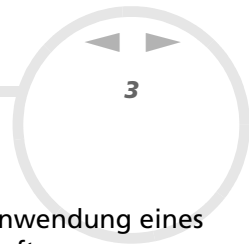
Die Copyright-Gesetzgebung verbietet die Reproduktion – auch auszugsweise – der Software oder des Softwarehandbuchs sowie das Verleihen der Software ohne Genehmigung des Inhabers der Urheberrechte.

Unter keinen Umständen haftet SONY für finanzielle Schäden oder Gewinneinbußen, die aus der Verwendung der mit diesem Gerät gelieferten Software resultieren können. Dazu gehören auch Ansprüche, die durch Dritte geltend gemacht werden.

Vor Verwendung Ihres CLIE Handhelds sollten Sie den beiliegenden Endbenutzer-Lizenzvertrag lesen.

Die mit diesem Produkt mitgelieferte Software kann nur mit den angegebenen Geräten verwendet werden.

Bitte beachten Sie, dass aufgrund der ständigen Bemühungen zur Verbesserung der Qualität die Software-Spezifikationen ohne vorherige Ankündigung geändert werden können.

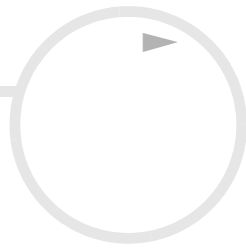


Hinweise

Sony unterstützt keine Zusatzanwendungen von Drittanbietern. Bei Problemen mit der Anwendung eines Drittanbieters wenden Sie sich bitte an den betreffenden Entwickler oder Hersteller der Software.

Die in diesem Handbuch enthaltenen Abbildungen können von der tatsächlichen Software abweichen.

Die in diesem Handbuch enthaltenen Erläuterungen setzen voraus, dass Sie mit den grundlegenden Bedienungsfunktionen von Windows® vertraut sind. Weitere Informationen zur Verwendung Ihres Computers und Betriebssystems finden Sie in den jeweiligen Handbüchern.



Remote Camera Version 1.0

CLi é



Funktionen von Remote Camera

Mit der Anwendung Remote Camera können Sie Bilder auf einer Bluetooth™ BIP*-kompatiblen Digitalkamera über Ihren CLIÉ Handheld fernsteuern und aufnehmen.

Die aufgenommen Standbilder werden auf einem in der verbundenen Digitalkamera eingesetzten "Memory Stick™" aufgezeichnet. Sie können die drei zuletzt aufgenommenen Standbilder auf Ihrem CLIÉ Handheld anzeigen.

BIP und dessen umfassende Funktionen werden verwendet, um Digitalkameras fernzusteuern.

* BIP (Basic Imaging Profile für Bluetooth™): Ein einheitlicher Standard zum Übertragen von Bilddaten mit der Bluetooth™-Funktion.

Fernsteuern und Aufnehmen von Standbildern

Sie können die von der verbundenen Digitalkamera erfassten Bilder anzeigen und per Fernsteuerung über Ihren CLIÉ Handheld aufnehmen.

Verwendungsmöglichkeiten von Remote Camera

- ☐ Sie können per Fernsteuerung eine Bluetooth™ BIP-kompatible Digitalkamera steuern und Bilder über Ihren CLIÉ Handheld aufnehmen.
- ☐ Sie können Ihren CLIÉ Handheld so einrichten, dass das Bild automatisch aufgenommen wird, wenn von der verbundenen Digitalkamera eine Bewegung erkannt wird.
- ☐ Sie können die drei zuletzt aufgenommenen Standbilder auf Ihrem CLIÉ Handheld anzeigen.



Hinweis zum Speicherort der aufgenommenen Standbilder

Die aufgenommenen Standbilder werden auf dem "Memory Stick™" der verbundenen Digitalkamera gespeichert. Sie werden nicht auf dem CLIE Handheld oder einem in den CLIE Handheld eingesetzten "Memory Stick™" aufgezeichnet.

Anforderungen

Bluetooth™ BIP*-kompatible Digitalkamera, beispielsweise Sony Cybershot DSC-FX77 (wird nicht in allen Regionen vertrieben).

* Basic Imaging Profile



Anordnung der Komponenten und Bedientasten von Remote Camera

[1] Sucher

Zeigt das Bild an, das derzeit von der verbundenen Digitalkamera erfasst wird.

[2] Schaltfläche CLIP-MOTION

Tippen Sie hier, um den Modus Clip-Motion zu starten oder zu beenden.

[3] Schaltfläche Trennung

Beendet die Bluetooth™-Kommunikation zwischen Ihrem CLIÉ Handheld und der Digitalkamera.

[4] Miniaturansichten

Zeigt die Miniaturansichten der drei zuletzt aufgenommenen Bilder an.

[5] Indikator für die Aufnahmelautstärke

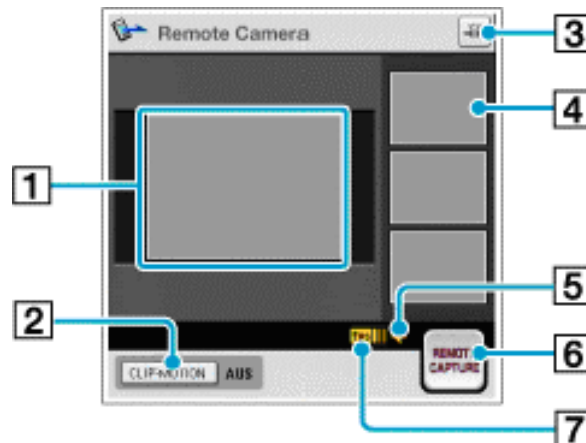
Zeigt die Aufnahmelautstärke an.

[6] Schaltfläche REMOTE CAPTURE

Tippen Sie hier, um Standbilder aufzunehmen.

[7] Übertragungsrate

Zeigt die Geschwindigkeit an, mit der Bilder von einer Digitalkamera auf Ihren CLIÉ Handheld übertragen werden.



Herstellen einer Bluetooth™-Verbindung

Bevor Sie die Anwendung Remote Camera verwenden können, müssen Sie zuerst mit Hilfe der Bluetooth™-Funktion eine Verbindung zwischen Ihrem CLIE Handheld und einer kompatiblen Digitalkamera herstellen.

Stellen Sie sicher, dass Ihr CLIE Handheld und die Digitalkamera für eine Bluetooth™-Kommunikation vorbereitet sind.

Weitere Informationen hierzu finden Sie in der Bedienungsanleitung der verbundenen Digitalkamera.

- 1 Drehen Sie auf dem Bildschirm CLIE Launcher den Jog Dial™ Navigator, um **RemoteCam** auszuwählen. Drücken Sie anschließend den Jog Dial™ Navigator.
Alternativ können Sie auf dem Bildschirm CLIE Launcher auf das Symbol **RemoteCam** tippen.
Die Anwendung Remote Camera wird gestartet.

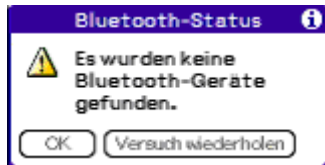


- 2 Tippen Sie auf **Suchen** oder **Schnellsuche**.
Eine Suche nach Bluetooth™-Geräten wird gestartet.
 - **Suchen:** Beginnt mit der Suche nach allen derzeit verfügbaren Bluetooth™-Geräten. Wählen Sie auf dem Bildschirm **Suchergebnis** die Digitalkamera, die Sie verwenden.

- ❑ **Schnellsuche:** Zeigt den Bildschirm **Suchergebnis** mit zuvor verbundenen Bluetooth™-Geräten an. Verwenden Sie die Schnellsuche für eine schnellere Verbindung, wenn Sie eine zuvor bereits verbundene Digitalkamera verwenden.



- ❑ Wählen Sie die Digitalkamera, wenn eine Anzahl von Geräten auf dem Bildschirm angezeigt wird.
- ❑ Wenn auf dem Bildschirm ein Dialogfeld mit einer Fehlermeldung angezeigt wird, überprüfen Sie die Einstellung für die Bluetooth™-Verbindung der Digitalkamera, und tippen Sie anschließend auf **Wiederholen**.



- 3 Tippen Sie auf die verwendete Digitalkamera, um diese auszuwählen. Klicken Sie anschließend auf **OK**. Die Herstellung der Verbindung ist abgeschlossen.

Aufnehmen von Standbildern

Sie können Bilder anzeigen, die über Bluetooth™ von einer Bluetooth™ BIP-kompatiblen Digitalkamera übertragen wurden, und per Fernsteuerung über Ihren CLIÉ Handheld aufnehmen.

- 1 Startet die Anwendung Remote Camera und stellt über Bluetooth™ eine Verbindung zwischen Ihrem CLIÉ Handheld und der Digitalkamera her.
Weitere Informationen hierzu finden Sie unter **Herstellen einer Bluetooth™-Verbindung (Seite 8)**.



- 2 Tippen Sie auf **REMOTE CAPTURE**, um ein Standbild aufzunehmen.
Alternativ können Sie auch den Jog Dial™ Navigator drücken.
Ein Aufnahmegeräusch ist zu hören, und das aufgenommene Standbild wird auf dem "Memory Stick™" der Digitalkamera aufgezeichnet.
Die drei zuletzt aufgenommenen Bilder werden auf der rechten Seite des Bildschirms angezeigt.
Wenn Sie ein neues Standbild aufnehmen, werden die älteren Bilder nach unten verschoben und das zuletzt aufgenommene Standbild oben angezeigt.



Die aufgenommenen Standbilder werden auf einem in der verbundenen Digitalkamera eingesetzten "Memory Stick™" aufgezeichnet. Sie werden nicht auf dem CLIÉ Handheld oder einem in den CLIÉ Handheld eingesetzten "Memory Stick™" aufgezeichnet.

Aufnahmen von Standbildern unter Verwendung der Bewegungserkennung


Sie können für die Anwendung Remote Camera den Modus Clip-Motion festlegen, und das Bild auf Ihrem CLIE Handheld automatisch aufnehmen, wenn von der verbundenen Digitalkamera eine Bewegung erkannt wird.

- 1 Tippen Sie auf die Schaltfläche **CLIP-MOTION**.
Der Modus Clip-Motion wird gestartet. Das Bild wird automatisch aufgenommen, wenn auf der verbundenen Digitalkamera eine Bewegung erkannt wird.
- 2 Tippen Sie erneut auf die Schaltfläche **CLIP-MOTION**, um zum normalen Aufnahmemodus zurückzukehren.



Das Bild wird nicht genau in dem Augenblick aufgenommen, in dem die Bewegung erkannt wird.

Menüelemente von Remote Camera

In diesem Abschnitt werden die speziellen Menübefehle der Anwendung Remote Camera erläutert. Die folgenden Einträge werden angezeigt, wenn Sie auf dem Bildschirm des CLIÉ Handhelds auf **Menü**  tippen.

☐ Menü **Sound**

- ☐ **Laut:** Erhöht die Aufnahmelautstärke bis zur maximalen Stärke.
- ☐ **Mittel:** Passt die Aufnahmelautstärke an die mittlere Stärke an.
- ☐ **Leise:** Reduziert die Aufnahmelautstärke auf die minimale Stärke.
- ☐ **Elektro:** Wählt Elektro als Aufnahmesound aus.
- ☐ **Kristall:** Wählt Kristall als Aufnahmesound aus.
- ☐ **Percussion:** Wählt Percussion als Aufnahmesound aus.

☐ Menü **Optionen**

- ☐ **Info Remote Camera:** Zeigt die Versionsinformationen für die Anwendung Remote Camera an.



CLIE Viewer (BIP Functions)

Version 1.0

CLiÉ

Übertragen von Standbildern an bzw. von BIP-kompatiblen Geräten

Sie können Standbilder über Bluetooth™ an bzw. von einem anderen BIP*-kompatiblen Gerät übertragen. Hierzu gehören unter anderem digitale Kameras für Standbildaufnahmen oder Computer.

Mit der BIP-Funktion können Sie das Bild in die richtige Größe für eine Dateiübertragung über Bluetooth™ umwandeln. Außerdem können Sie damit die Übertragungszeit, verglichen mit der standardmäßigen Bluetooth™-Dateiübertragung, verringern. Dies empfiehlt sich für das Senden von Bildern, wenn auf dem Empfangsgerät nicht genügend Speicherplatz zur Verfügung steht.

Weitere Informationen zum Betrieb von BIP-kompatiblen Geräten finden Sie in den Benutzerhandbüchern zum jeweiligen BIP-kompatiblen Gerät.


* BIP (Basic Imaging Profile für Bluetooth™): Ein einheitlicher Standard zum Übertragen von Bilddaten mit der Bluetooth™-Funktion.

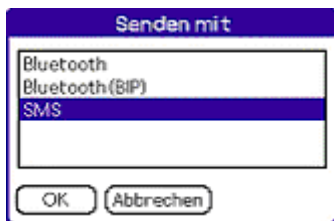
 Die BIP-Funktion kann nur zum Übertragen von Dateien an bzw. von BIP-kompatiblen Geräten verwendet werden.

Die Übertragungsgeschwindigkeit beim Empfang und die Dateigröße sind auf dem CLIE Handheld mit der BIP-Funktion optimiert, indem die Bildgröße auf weniger als 640 x 480 Pixel verringert wird.

Weitere Informationen hierzu finden Sie unter **Senden von Dateien mit Bluetooth™ (Seite 19)**, wenn Sie Standbilder mit über 640 x 480 Pixel an einen anderen CLIE Handheld senden möchten.

Senden von Standbildern an BIP-kompatiblen Geräten

- 1 Bereiten Sie den CLIE Handheld für die Bluetooth™-Kommunikation vor.
- 2 Bereiten Sie das BIP-kompatible Gerät für die Bluetooth™-Kommunikation vor.
Weitere Informationen hierzu finden Sie in den Benutzerhandbüchern des BIP-kompatiblen Geräts.
- 3 Starten Sie den CLIE Viewer auf Ihrem CLIE Handheld.
- 4 Tippen Sie auf **Menü** , **Daten** und anschließend auf **Senden**.
Die Liste der Dateien wird angezeigt.
- 5 Drehen Sie den Jog Dial™ Navigator, um die zu sendende Bilddatei auszuwählen. Drücken Sie anschließend den Jog Dial™ Navigator.
Das Dialogfeld **Senden mit** wird angezeigt.



- 6 Tippen Sie zur Auswahl auf **Bluetooth (BIP)** und anschließend auf **OK**.
Ihr CLIE Handheld sucht nach einem Bluetooth™-Gerät.
Der Bildschirm **Suchergebnis** wird angezeigt.



- 7 Tippen Sie auf das entsprechende Kontrollkästchen, und wählen Sie das Gerät, mit dem Sie die Verbindung herstellen möchten. Tippen Sie anschließend auf **OK**. Die ausgewählte Bilddatei wird an das angeschlossene BIP-kompatible Gerät gesendet. Anschließend kann diese Bilddatei angezeigt und gespeichert werden.



So brechen Sie den Vorgang ab: Tippen Sie in einem beliebigen Schritt (4 bis 7) auf **Abbrechen**.

Die Größe der Standbilddatei wird auf den Speicherplatz und die gewünschte Bildgröße des Empfangsgeräts optimiert.

Beachten Sie, dass das Standbild je nach verfügbarem Speicherplatz auf dem Empfangsgerät maximal auf die Bildgröße 160 x 120 verkleinert werden kann.

Sie können jeweils nur eine Datei senden.

Empfangen von Standbildern von BIP-kompatiblen Geräten


- 1 Bereiten Sie den CLIÉ Handheld für die Bluetooth™-Kommunikation vor.
- 2 Bereiten Sie das BIP-kompatible Gerät für die Bluetooth™-Kommunikation vor.
Weitere Informationen hierzu finden Sie in den Benutzerhandbüchern des BIP-kompatiblen Geräts.
- 3 Senden Sie das Standbild von dem BIP-kompatiblen Gerät.
Das Standbild wird auf dem Bildschirm Ihres CLIÉ Handhelds angezeigt, wenn die Dateiübertragung abgeschlossen ist.
- 4 Legen Sie fest, ob das angezeigte Standbild gespeichert werden soll.

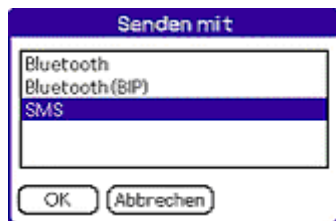
Beim Empfangen von mehreren Standbilddateien während einer Verbindung

Wenn Sie mehrere Standbilddateien auf Ihrem CLIÉ Handheld von einem Gerät erhalten, das mehrere Bilddateien gleichzeitig senden kann, wird die Meldung **Empfangen** solange auf Ihrem CLIÉ Handheld angezeigt, bis die Dateiübertragung abgeschlossen ist. Die empfangenen Standbilder werden dann nacheinander auf dem Bildschirm angezeigt. Legen Sie fest, ob das angezeigte Standbild gespeichert werden soll.

Senden von Dateien mit Bluetooth™

Sie können Dateien über Bluetooth™ an einen anderen CLiÉ Handheld senden.

- 1 Bereiten Sie die empfangenden und sendenden CLiÉ Handhelds für die Bluetooth™-Kommunikation vor.
- 2 Vergewissern Sie sich, dass unter **Einstellungen** die Bluetooth™-Funktion aktiviert ist.
- 3 Tippen Sie auf **Menü** , **Daten** und anschließend auf **Senden**.
Die Liste der Dateien wird angezeigt.
- 4 Tippen Sie auf die Datei, die Sie senden möchten.
Das Dialogfeld **Senden mit** wird angezeigt.



- 5 Tippen Sie auf **Bluetooth** und anschließend auf **OK**.
Ihr CLiÉ Handheld sucht nach einem Bluetooth™-Gerät.
Der Bildschirm **Suchergebnis** wird angezeigt.



So brechen Sie den Vorgang ab: Tippen Sie in den obigen Schritten 4, 5 oder 6 auf **Abbrechen**.

Senden von Standbildern mit der Bluetooth™ Funktion

Wenn Sie das Fenster **Senden mit** erscheint, tippen Sie auf **Bluetooth** oder **Bluetooth (BIP)**, und anschließend auf **OK**.

Zu mehreren Informationen, sehen Sie **Senden von Standbildern an BIP-kompatiblen Geräten (Seite 16)**.

Folgende Elementen werden eingeblendet wenn BIP* auf Ihrem CLIE Handheld installiert ist:

- ☐ **Bluetooth**: Wählen Sie diese Option zur Übertragung von Standbildern auf einem anderen CLIE Handheld.
- ☐ **Bluetooth (BIP)**: Wählen Sie diese Option zur Übertragung von Standbildern auf einem BIP-kompatiblen Geräte, hierzu gehören digitale Kameras für Standbildaufnahmen oder Computer.

* BIP (Basic Imaging Profile für Bluetooth™): Ein einheitlicher Standard zum Übertragen von Bilddaten mit der Bluetooth™-Funktion.

 Sie können jeweils nur eine Datendatei senden.

Bluetooth (BIP) wird nur dann im Dialogfeld **Senden mit** angezeigt, wenn Sie eine Standbilddatei ausgewählt haben. Mit dieser Funktion können Sie eine Standbilddatei an ein anderes BIP-kompatibles Gerät senden, beispielsweise an den BIP-kompatiblen CLIE Handheld.

Die Funktion der Datenübertragung über Bluetooth™ BIP ist verfügbar, wenn Sie die Anwendung "Remote Camera" auf dem CLIE Handheld installiert haben.

Beachten Sie jedoch, dass für CLIE Handhelds, die in einigen Regionen vertrieben werden, die Bluetooth™ BIP-Funktion und die Anwendung Remote Camera nicht unterstützt werden.

Sie können aus der Anwendung CLIE Viewer keine Bilddateien über SMS versenden, obwohl im Dialogfeld **Senden mit** die Option **SMS** angezeigt wird